



Magic Shield™

הוראות הפעלה



Rogev Computers Magic Shield™

המידע בחוברת זו נתון לשינויים וללא הודעה מוקדמת, רוגב מחשבים לא אחראית לכל טעות שיכולה לקרות כתוצאה משימוש בחוברת זו.

Magic Shield

הינו סימן רשום של רוגב מחשבים.

זכויות יוצרים

רוגב מחשבים הינה בעלת זכויות היוצרים של חוברת זו. אין להעתיק או לשכפל בכל דרך שהיא שום חלק מחוברת זו ללא הסכמה בכתב של חברת רוגב מחשבים

רישיון ואחריות

התוכנה המסופקת עם הרישיון (להלן התוכנה) הינה רכוש רוגב מחשבים בעלת השם מסחרי Magic Shield ומוגנת על ידי חוקים בינלאומיים. למחזיק רישיון זה תהיינה הזכויות להשתמש בתוכנה זו בכפוף לתנאים המפורטים ברישיון.

הינך רשאי

להתקין עותק אחד של התוכנה, להעתיק פעם אחת את התוכנה לצורכי ארכיון, או להעביר את התוכנה באופן קבוע למישהו או לגוף אחר בתנאי שלא נשאר אצלך שום עותק מהתוכנה.

אינך רשאי!

להשכיר או להחכיר כל חלק מהתוכנה. להנדס לאחור, להדר לאחור, לפרוק, לשנות, לתרגם או לעשות כל ניסיון לכסות את קוד המקור של התוכנה, כמו כן לא לעשות שום עבודה נגזרת מהתוכנה. או להשתמש בגרסה קודמת של התוכנה לאחר קבלת גרסה מעודכנת ומשודרגת של התוכנה.

אחריות מוגבלת

רוגב מחשבים אחראית לכך שהמדיה שעליה מסופקת התוכנה, נקייה מפגמים למשך שלושים (30) יום מיום האספקה. רוגב אינה אחראית לכך שהתוכנה תתאים לדרישות הלקוח ותהיה נטולת טעויות.

כתב ויתור על נזקים

רוגב מחשבים לא תהיה אחראית בשום צורה שהיא לאיבוד מידע או רווחים כתוצאה משימוש במוצר זה. כמו כן רוגב לא תהיה אחראית לאיבוד מידע במקרה שבו כתוצאה משימוש מותר זה יתכן ויאבד מידע. רוגב לא תישא בשום אחריות, אלא תפצה בגובה המחיר של התוכנה בלבד. האחריות מוגבלת גם במקרה והרוכש לא קנה את התוכנה.

הערה

מדריך זה כתוב בלשון זכר מטעמי נוחות בלבד. ומיועד לגברים ולנשים כאחד.

מבוא

תודה שרכשתם את Magic Shield. מדריך זה יסביר כיצד להשתמש במוצר זה. במדריך זה נמצא פירוט של כל התכונות וכן הסבר קצר לכל התכונות של המוצר. מומלץ לקרוא את המדריך לפני תחילת השימוש במוצר.

המידע בחוברת זו נתון לשינויים ללא הודעה מוקדמת, רוגב מחשבים לא אחראית לכל טעות שיכולה לקרות כתוצאה משימוש בחוברת זו. ה-Magic shield היא תוכנת שיחזור המאפשרת למחשבים להיות שמישים מיידית לתצורה הרצויה לך ללא קשר למה שעשה משתמש כלשהוא כגון מחיקת קבצים, התקנת תוכנות, הורדת תוכנות, וטיפול בקבצי מערכת. ה-Magic Shield יאתחל את המחשב לנקודת הבסיס ויאפשר המשך עבודה באופן מיידית.

מה מייחד את ה-Magic Shield כתוכנה טובה ביותר?

- אין הגבלה למשתמש, ניתן לעשות כל דבר על המחשב.
- ניתן להטמיע בקלות בסביבה רשתית.
- מהיר מאוד – יכול לשחזר דיסק גדול מאוד במספר שניות.
- לא דורש מחיצות נסתרות או ספריות מיוחדות על מנת להתקין ולעבוד.
- אפשרויות שחזור רבות – שחזור באתחול, שחזור ב-Log off, שחזור יומי, שבועי או שחזור לפי צורך המשתמש.
- עדכון קל - לא צריך לבטל הגנה. כל מה שצריך לעשות הוא לבצע את השינויים הדרושים ולעדכן את נקודת הבסיס.

מה התוכנה מסוגלת לעשות?

התוכנה מאפשרת

- לשחזר מחשבים ציבוריים למצב "נקי" ולנקודת הבסיס הראשונית לאחר כל שימוש.
- ניקוי של וירוסים ותוכנות ריגול למיניהן.
- שיחזור מערכת ההפעלה כשהיא לא עולה.
- הסרת תוכנות לא רצויות.
- החזרת המחשב לקדמותו לאחר התקנה לא מוצלחת.
- תיקון יישומים ומערכות הפעלה.
- מעניקה סביבת בדיקות תוכנה.
- מונעת גניבות זהות והיסטורית מקשים.
- אוכף סביבת עבודה אחידה.

יתרונות ה-Magic Shield

- מקטין עלויות תחזוקת המחשבים עד ל-90%.
- מונע חיכוכים בעת כתיבת נהלי הארגון.
- מונע בעיות בעת הטמעת טכנולוגיות ולמידה.
- חוסך בעלות תחזוקת המחשבים על ידי הקטנת התחזוקה על כוונים קשיחים והזמן המוקדש לניהול ופתרון בעיות מחשוב.
- משחרר את מנהלי הארגון מדאגות בכל הקשור בשימוש המחשב.
- מונע התקנת המחשבים מחדש.
- מונע בעיות מחשוב כתוצאה מניסיונות כושלים של משתמשים.
- פותר בעיית מחשבים תקולים.
- מפשט את תהליך תחזוקת המחשבים.
- מחזיר במהירות את המחשבים לתצורה הראשונית שלהם.
- מבטיח שתצורת המחשב תשמר לאורך זמן.

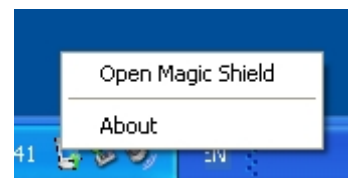
רכיבי התוכנה

יש להכיר את רכיבי התוכנה לפני תחילת השימוש.

לוח בקרת מערכת המשנה – ממשק להפעלה של התוכנה הפועל לפני עליית חלונות ומאפשר לשחזר את מערכת ההפעלה כשמערכת ההפעלה נכשלת באתחול. ניתן לגשת ללוח זה על ידי לחיצת כפתור ה- Home בעת אתחול המחשב.


צלמית מגש המערכת

קיצור לתוכנת ההגנה הנמצא על גבי המסך, ניתן למצוא אותו בפינה הימנית או השמאלית. צלמית זו מאפשרת גישה מהירה להגדרות התוכנה. קליק ימני מעלה את התפריט הבא:



לוח בקרת היישום

הממשק הראשי של התוכנה בחלונות. ניתן לגשת בקלות לכל תכונות התוכנה בלוח זה



Magic Shield
Common Operating Environment Guaranteed

Common Tasks

- General
- Restore settings
- Program settings
- Product activation

Magic Shield v8.1
Program expires in 7 days
Build: 2693410832
www.rogev.com
All rights reserved!

Baseline Created at: 10/6/2008 14:26
Last restore: 10/6/2008 14:52
Free space: 18660 MB
Protected drive(s): C

Total protected space: 20007 MB

- Used space: 1347 MB
- Free space: 18660 MB

www.rogev.com



דרישות מערכת

Magic Shield system requirements:

- Intel® Pentium® III or equivalent processor
- Microsoft® Windows® 2000, Windows XP Professional, Home Edition, Windows Vista™, Windows 7 32 and 64 bit.
- 64MB of RAM
- CD/DVD ROM if you need to setup from a CD

התקנת ברירת מחדל (Default Setup)

התקנת ברירת המחדל מאפשרת:

- העתקת התוכנה ל- C:\program files\shield
 - הגנה על כונן המערכת בלבד (C:\)
 - ביטול שיחזור מערכת ההפעלה לפני התקנה
- יש להקליד את מספר הרישיון על מנת להשלים את פעולת ההתקנה

התקנה מותאמת מראש (Custom Setup)

התקנה מותאמת מראש מאפשרת:

- לקבוע היכן להתקין את התוכנה
- להגדיר על אלו מחיצות להגן
- לאפשר / למנוע שיחזור מערכת ההפעלה
- התקנת התוכנה על מחשב מרובה מערכות הפעלה

התקנה מתקדמת (Advanced Setup)

השימוש בהתקנה מתקדמת מיועד להתקנת התוכנה ברשת מחשבים בעלי תצורה זהה. ההתקנה קוראת את התצורה מקובץ **setup.cfg** אותו ניתן ליצור בעזרת **Advanced Setup Configuration Wizard** (ASCW) שנמצא בתיקיית **Support** שבתקליטור. בעזרת ה- **ASCW** ניתן להגדיר את כל ההגדרות של התוכנה.

הפעלת התוכנה (Product Activation)

לאחר התקנת התוכנה יש לבצע תהליך אקטיבציה. אי ביצועו יגרום להפסקת עבודתה לאחר 14 יום. ניתן לבצע זאת בשני אופנים:

אקטיבציית התוכנה דרך האינטרנט

במידה והמחשב מחובר לאינטרנט ניתן לפעול בדרך זו:

על מנת להפעיל את התוכנה דרך האינטרנט יש ללחוץ קליק ימני על גבי צלמית התוכנה שנמצאת בשורת משימות המערכת, לבחור ב- **ABOUT** מתפריט החלון הקופץ. להקליק על כפתור ה- **Activate** לבחור **Activate Magic Shield over Internet connection** ולהקליק על **Next**

א. במידה והתקנתם את התוכנה עם מספר הרישיון (**Product ID**) יש להקליק על כפתור **Activate**

ב. במידה והתקנתם את התוכנה כגרסת ניסיון, יש להחליף את מספר הרישיון המופיע בתיבת הדו-שיח (רישיון זמני) במספר הרישיון (**Product ID**) שרכשתם ולאחר מכן

להקליק על כפתור **Activate**. על מנת להשלים את הפעולה יש לאתחל את המחשב.
לאחר פעולה זו לא תצטרכו להקליד שום מידע נוסף, פעולת ההרשמה הושלמה.

לאחר פעולת אקטיבציה לא ניתן להשתמש ברישיון שבידכם למחשב אחר

הפעלת התוכנה במחשב שאיננו מחובר לאינטרנט

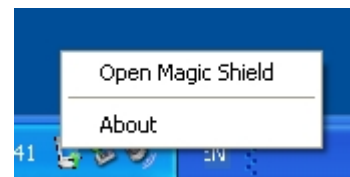
במידה והמחשב שבו מותקנת התוכנה אינו מחובר לאינטרנט יש להפעיל את התוכנה באופן ידני.

1. קליק ימני על צלמית היישום במגש המערכת יפתח את תפריט היישום בחלון הקופץ. יש לבחור **ABOUT** ללחוץ על **Activate** ולבחור **Activate Magic Shield without Internet connection** להקליק על **Next**
2. בתיבת הדו-שיח יופיעו שני מספרים. מספר זיהוי (**Product ID**) ומספר רישום (**Registration ID**) יש להעתיק שני מספרים אלו ולשלוח אותם לרוגב באמצעות פקס או דואר אלקטרוני.
3. לאחר קבלת המספרים רוגב תשלח מספר הפעלה (**Registration Code**)
4. יש להקליד את המספר שהתקבל לתיבת הדו-שיח (בשורה השלישית) ולאחר מכן יש ללחוץ על כפתור **Activate**. על מנת להשלים את הפעולה יש לאתחל את המחשב. לאחר האתחול הפעולה הושלמה ואין צורך לספק מידע נוסף עבור התוכנה.

לאחר פעולת אקטיבציה לא ניתן להשתמש ברישיון שבידכם למחשב אחר

מידע אודות נקודת בסיס

- כשמה כן היא, הנקודה אליה חוזר המחשב בכל אתחול. המידע מציג את הזמן בו נוצרה נקודת הבסיס. ניתן גם לעדכן את נקודת הבסיס (**Update Baseline**) על מנת לכלול את הגדרות המערכת ואת המידע.
1. על מנת לראות את המידע אודות נקודת הבסיס או על מנת לעדכן את נקודת הבסיס בהגדרות הנוכחיות, יש ללחוץ קליק ימני על הצלמית ולבחור **Open Magic Shield** מתפריט החלון הקופץ.



2. בתפריט הראשי להקליק על **Restore Settings**. נקודת הבסיס מוצגת בראש העמוד.
3. להקליק על **Update Baseline** על מנת להפוך את המערכת הנוכחית לנקודת הבסיס. פעולה זו תארך כמה שניות מבלי צורך לאתחל את המחשב.

Magic Shield

Magic Shield

Common Operating Environment Guaranteed

Help

Common Tasks

- General
- Restore settings
- Program settings
- Product activation

www.rogev.com

Baseline Information

System baseline was created at: 10/6/2008 14:26

Make the current system as the baseline: Update Baseline

Restore Baseline Settings

Restore baseline at restart

Restore baseline at logoff Restore Now

Restore baseline at restart or logoff

Restore baseline hourly at Min

Restore baseline daily at 1st bootup of the day

Restore baseline daily at Hour Min

Restore baseline weekly at Day Hour Min

Set time to temporarily suspend restore for recursive system updates

From Hour to Hour

Update baseline to include system updates before resuming restore

Disable Restore

Disable restore to install new applications or make changes to the system

If you do not want to keep the changes, you might back-out the changes before commit it into the system baseline. Back-out changes

Cancel
OK

הגדרות שיחזור נקודת בסיס

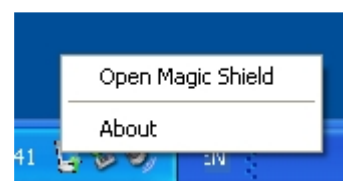
ניתן להגדיר לתוכנה לשחזר באופן אוטומטי את נקודת הבסיס באחד משבעה אופנים:

- שיחזור לנקודת הבסיס בכל אתחול (Restore baseline at restart)
- שיחזור לנקודת הבסיס בכל ניתוק מהרשת (Restore baseline at logoff)
- שיחזור לנקודת הבסיס בכל אתחול וניתוק מהרשת (Restore baseline at restart & logoff)
- שיחזור לנקודת הבסיס בכל שעה בכל X דקות (Restore baseline hourly at X min)
- שיחזור לנקודת הבסיס בכל יום באתחול הראשון של אותו יום (Restore baseline daily at first boot up of the day)
- שיחזור לנקודת הבסיס בכל יום בשעה מוגדרת ו-X דקות (Restore baseline daily at X hour X min)
- שיחזור לנקודת הבסיס פעם בשבוע ביום נבחר בשעה רצויה ו-X דקות (Restore baseline weekly at X day X hour X min)

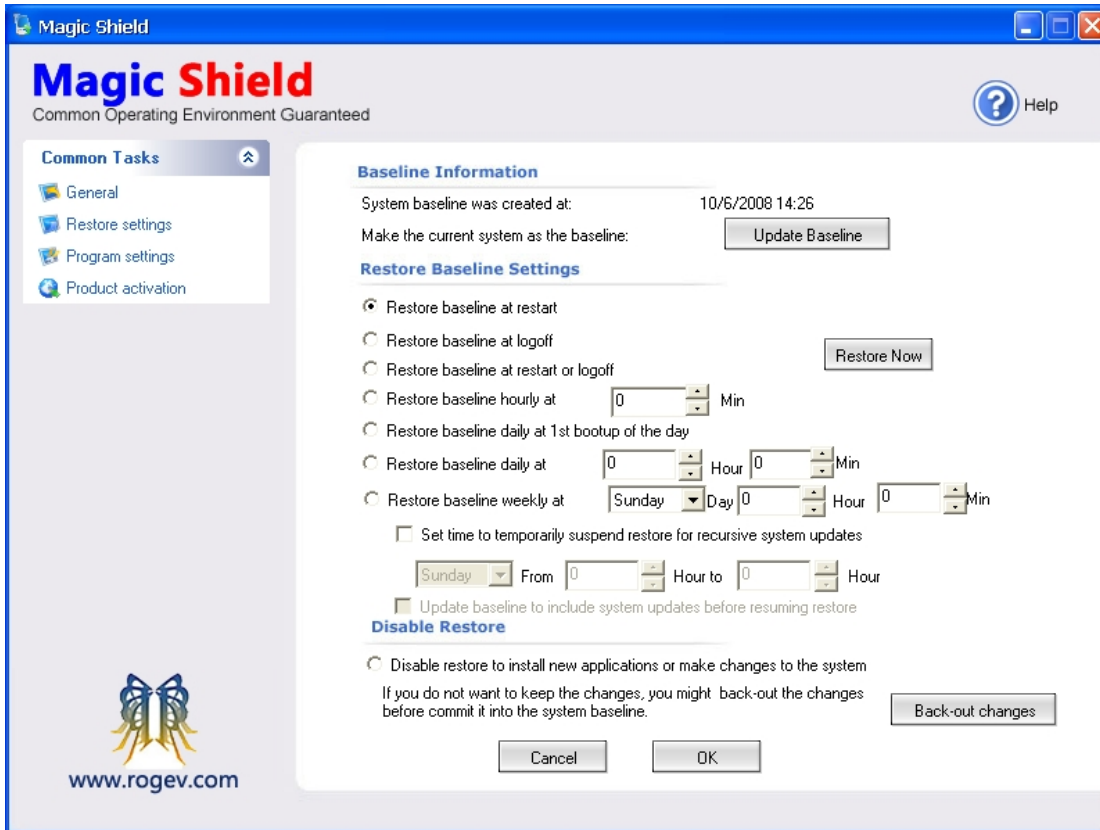
ניתן לשחזר את המחשב לנקודת הבסיס בכל רגע נתון על ידי לחיצה על כפתור **Restore Now** ניתן להגדיר בתוכנה הפסקה (זמנית) קבועה מראש של פעולתה, ושבסוף הפסקת ההגנה (suspend restore) תעודכן נקודת הבסיס באופן אוטומטי. לדוגמה:

1. המחשב מוגדר לשחזר את נקודת הבסיס בכל אתחול
 2. יש צורך לעדכן את מערכת ההפעלה ואת בסיס הנתונים של תוכנת האנטי וירוס. כל יום שישי בין השעות שבע לשמונה בערב. על מנת לבצע את המטלה יש צורך לפעול בהתאם לרשום מטה:
 - א. לקבוע את התוכנה לשחזור בכל אתחול
 - ב. לבחור את אופציית **set time to temporarily disable restore for recursive system updates** ולבחור את יום שישי בין שבע לשמונה בערב
 - ג. לסמן את אופציית **Update baseline to include the system updates before resuming restore**
- כתוצאה מכך המחשבים ישוחזרו לנקודת הבסיס בכל אתחול. אולם בכל יום שישי בין השעות שבע לשמונה בערב פעולת השחזור תופסק על מנת לאפשר לעדכוני מערכת ההפעלה ובסיס הנתונים של תוכנת האנטי וירוס. בסוף התהליך בשעה שמונה בערב התוכנה תעדכן את נקודת הבסיס ותכלול את כל עדכוני התוכנה. החל משעה 20:01 המחשבים ישחזרו בכל אתחול גם את כל העדכוני שנעשו.

1. על מנת להגדיר את נקודות הבסיס יש ללחוץ קליק ימני על צלמית התוכנה שנמצאת במגש המערכת ולבחור **Open Magic Shield** מתפריט החלון הקופץ



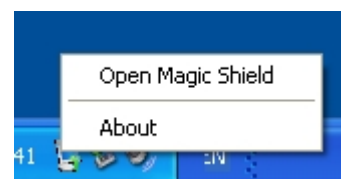
2. ללחוץ על **Restore Settings** בתפריט הראשי ולבחור את אחת מהאופציות הנמצאות בפנל מצד ימין.



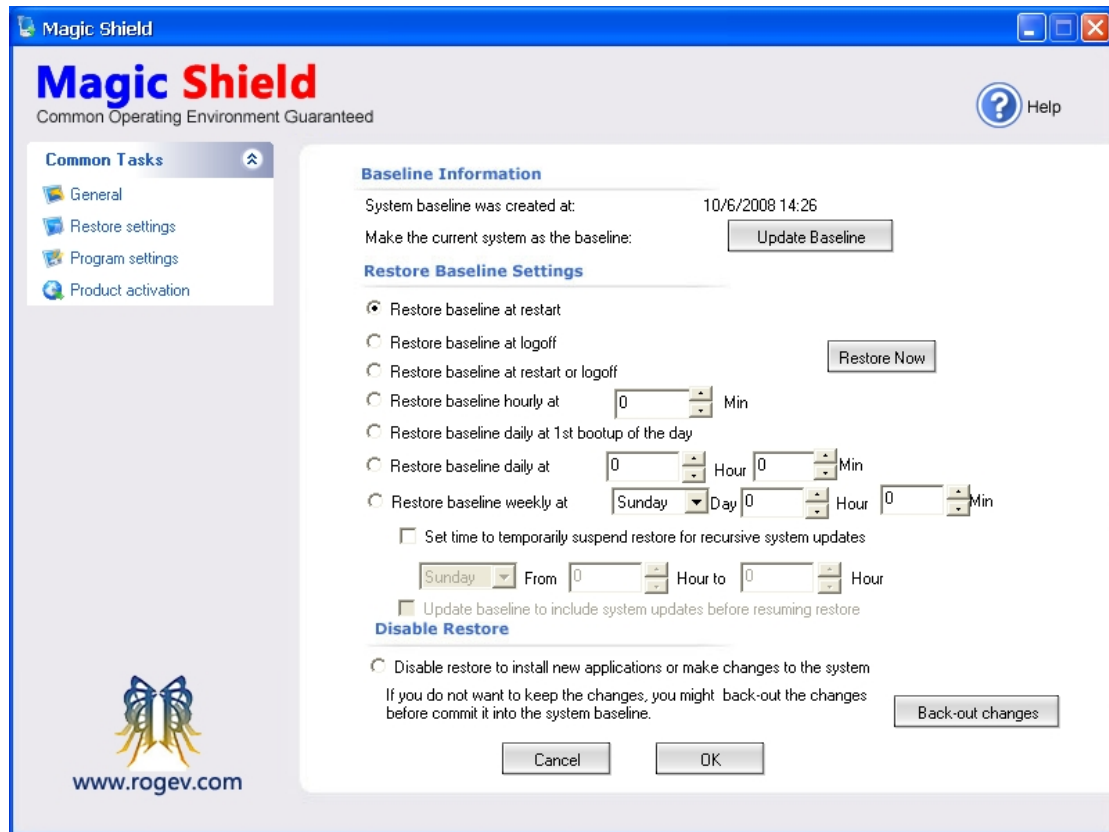
ביטול שחזור (Disable Restore)

ניתן לבטל את פעולת השחזור. לאחר שנעשו שינויים לנקודת השחזור יש צורך לעדכן את נקודת הבסיס על מנת להחיל את השינויים. במידה ולא רוצים לשמור את השינויים התוכנה מאפשרת הזדמנות אחרונה לעשות שחזור. ניתן לעשות זאת על ידי לחיצה על **Back-Out the Changes**

1. על מנת לבטל את פעולת השחזור, ללחוץ קליק ימני על צלמית התוכנה הנמצאת במגש המערכת
2. בתפריט הראשי להקליק על **Restore Settings** ולבחור באופציה **Disable restore...**



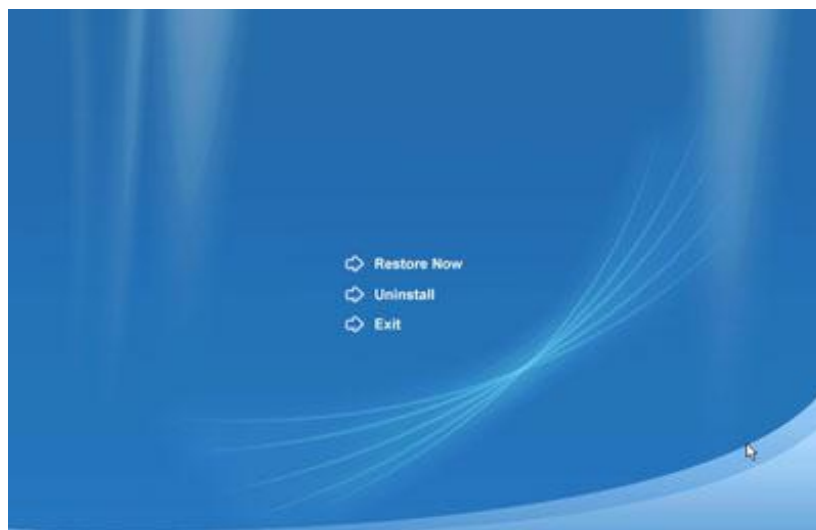
במידה ולא רוצים לשמור את השינויים, התוכנה מאפשרת לבטל את השינויים על ידי הקלקה על **Back-Out Changes**. פעולה זו תחזיר את המחשב למצב בו היה לפני השינוי או העדכון האחרון גם כשהתוכנה נמצאת במצב של ביטול הגנה.



שחזור לפני עליית מערכת ההפעלה (Restore from Subsystem)

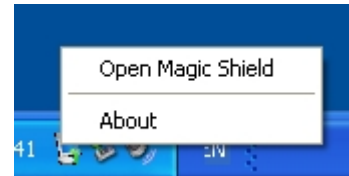
במידה והמחשב אינו מצליח לעלות ניתן לבצע שיחזור לפני שמערכת ההפעלה עולה. פעולה זו מתבצעת באמצעות תת המערכת (pre-OS subsystem). כמו כן ניתן לבטל את השינויים האחרונים שנעשו לנקודת הבסיס באמצעות תת המערכת

1. על מנת לבטל שינויים אחרונים באמצעות תת המערכת יש ללחוץ על כפתור **Home** בעת אתחול המחשב. דבר זה יפתח את לוח הבקרה של תת המערכת
2. יש להקליד סיסמה על מנת לפתוח את לוח הבקרה. לבחור **Restore now** על מנת לבטל את השינויים האחרונים שנעשו

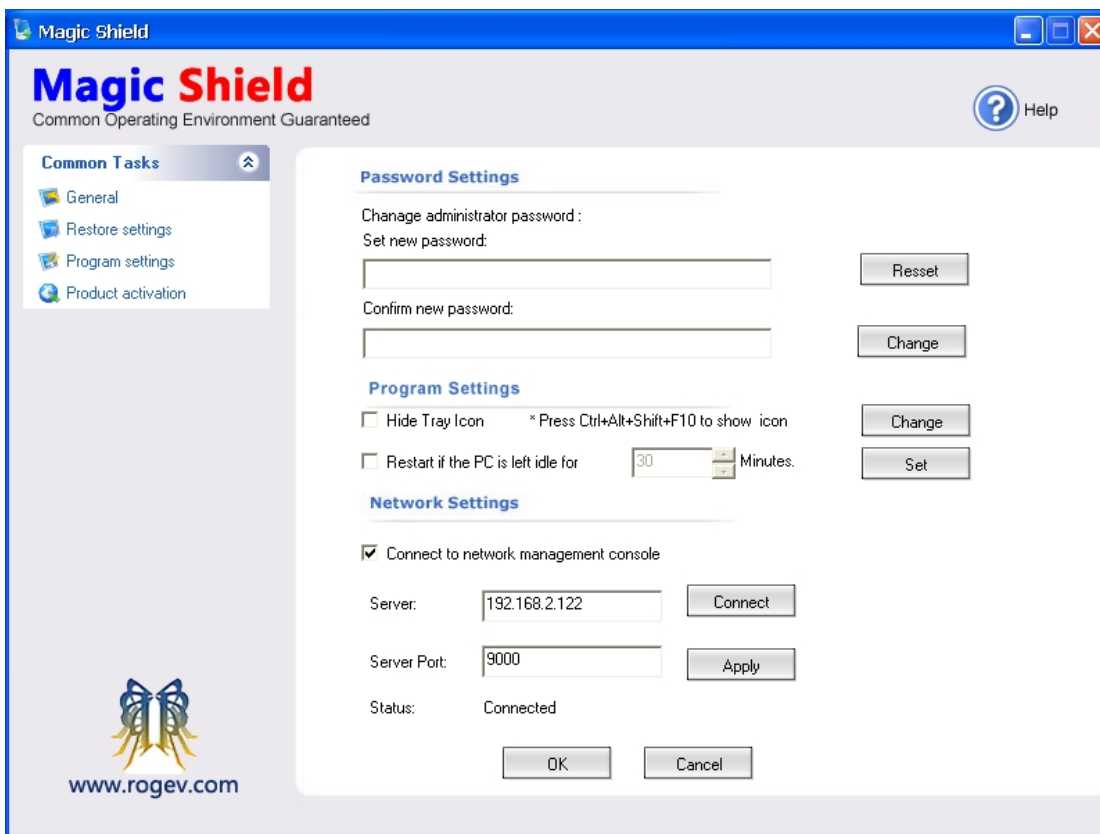


שינויי סיסמת המנהל (Administrator Password)

1. על מנת לשנות את סיסמת המנהל יש ללחוץ קליק ימני על צלמית התוכנה הנמצאת במגש המערכת. ולבחור **Open Magic Shield** מתפריט החלון הקופץ.

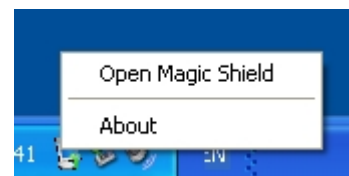


2. בתפריט הראשי ללחוץ על **Program settings**. ניתן יהיה לראות את האופציות השונות בצד ימין של הלוח. לקבוע סיסמת מנהל חדשה ולאשר את הסיסמה שוב בתיבה היעודה.

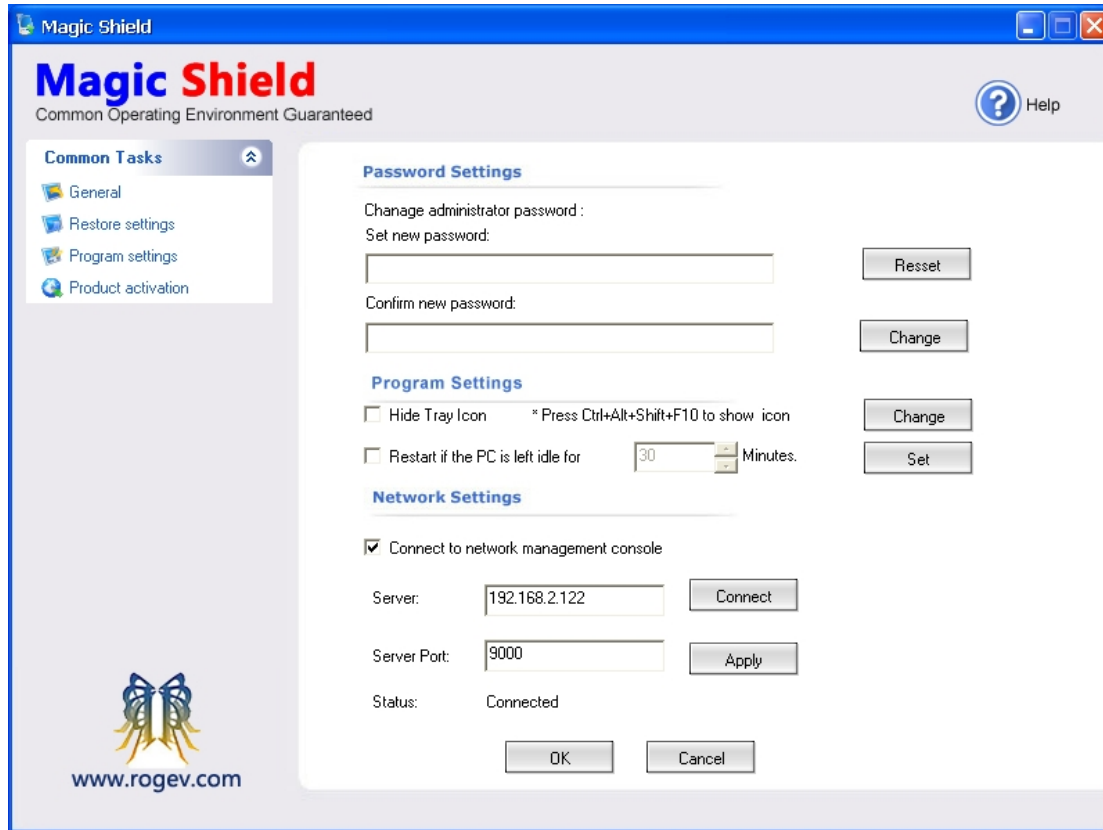


הסתרת צלמית התוכנה (Hide Program Icon)

1. קליק ימני על צלמית התוכנה שנמצאת במגש המערכת יפתח את תפריט התוכנה בחלון הקופץ. בחר **Open Magic Shield**



2. בתפריט הראשי הקלק על **Program settings**, התוכנה תציג את האופציות השונות של התוכנה בצד ימין של הלוח.
1. לחץ על אופציית הסתרת הצלמית (**Hide Try Icon**). ניתן גם ללחוץ על **Ctrl+Alt+Shift+F10** על מנת להחזיר את הצלמית.



- התחברות ללוח בקרה רשתית (Connect to network management console)**
 על מנת להתחבר ללוח הבקרה הרשתית יש לבצע את הבא:
1. קליק ימני על צלמית התוכנה במגש המערכת ובחירת **Open Magic Shield** מהתפריט החלון הקופץ.
- בתפריט הראשי לחץ על **Program settings**. התוכנה תציג את האופציות השונות של התוכנה בצד ימין של הלוח



לבחור את אופציית **Connect to network management console**. יהיה עליכם לספק את המידע הבא:

- שם מחשב או כתובת IP עליו מותקנת תוכנת השליטה (**Magic Shield RMC**).



- מספר יציאה שתוכנת השליטה משתמשת בה על מנת להתחבר למחשבים אחרים

The screenshot shows the Magic Shield software interface. The title bar reads "Magic Shield". The main header contains the "Magic Shield" logo and the tagline "Common Operating Environment Guaranteed", along with a "Help" button. A sidebar on the left lists "Common Tasks": General, Restore settings, Program settings, and Product activation. The main content area is divided into three sections:

- Password Settings:** Includes a "Change administrator password:" section with "Set new password:" and "Confirm new password:" input fields, and buttons for "Reset" and "Change".
- Program Settings:** Includes checkboxes for "Hide Tray Icon" (with a note: "* Press Ctrl+Alt+Shift+F10 to show icon") and "Restart if the PC is left idle for" (with a spinner set to 30 and the unit "Minutes"). Buttons for "Change" and "Set" are present.
- Network Settings:** Includes a checked checkbox for "Connect to network management console". Below it are fields for "Server:" (192.168.2.122) with a "Connect" button, "Server Port:" (9000) with an "Apply" button, and a "Status:" field showing "Connected". "OK" and "Cancel" buttons are at the bottom.

The website "www.rogev.com" is displayed at the bottom left of the interface.



תמיכה

רוגב מחשבים מחויבת לתת שירות לכל לקוחותיה.
במידה וישנן שאלות לגבי הפעלת התוכנה יש לקרוא את התשובות לשאלות טרם פניה לתמיכה. במידה ולא מצאתם תשובה לשאלתכם אנא פנו אלינו ואנו נשמח לעזור.
למידע נוסף ניתן לעיין באתר החברה <http://www.rogev.co.il>

שימוש בשורת פקודה

ניתן להפעיל את הפונקציות השונות של התוכנה גם באמצעות שורות פקודה שונות.
מצורפות האופציות השונות:

- **שחזור מיידי (Restore now)**

Shieldcmd.exe /restore /u "administrator" /p "password"

- **עדכון נקודת בסיס (Update Baseline)**

Shieldcmd.exe /snapshot /u "administrator" /p "password"

- **הסתר צלמית (Hide System Tray Icon)**

Shieldcmd.exe /hideicon /u "administrator" /p "password"

- **גלה צלמית (Unhide System Tray Icon)**

Shieldcmd.exe /showicon /u "administrator" /p "password"

- **הצג קבצי עזרה (Show Program Help)**

Shieldmcd.exe /? or Shieldcmd.exe /help

- **הסרה (Uninstall)**

Shieldcmd.exe /uninstall current /u "administrator" /p "password"

הסרה

ניתן להסיר את התוכנה מהמחשב באמצעות לוח הבקרה. יש להסיר את התוכנה באמצעות הסרת/הוספת תוכנות.
לאחר הסרה יש לאתחל את המחשב על מנת להשלים את הפעולה

במידה וישנן בעיות במחשב, מומלץ לבצע פעולת שחזור לפני הסרת התוכנה !!